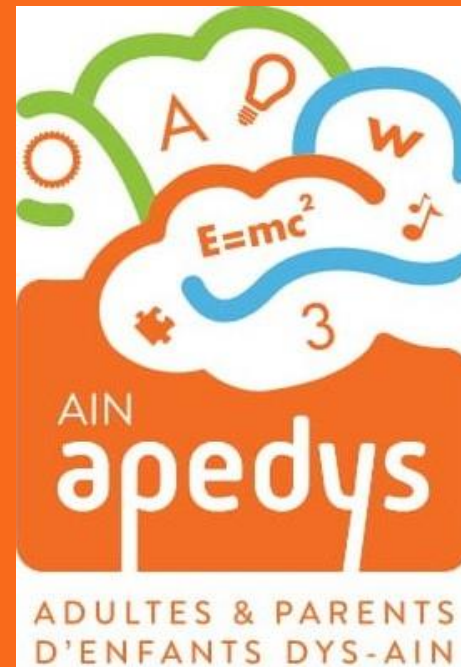


PRÉSENTATION DES TROUBLES DU NEURODÉVELOPPEMENT

28 AVRIL 2023 VONNAS



APEDYS AIN

Maison des Sociétés
Rue Colbert
01500 Ambérieu en Bugey

www.apedys01.org

tel : 06 78 17 64 58
e-mail : apedys-ain@orange.fr



LES TROUBLES DYS C'est quoi?

DYS en Grec = Difficile

- Troubles DYS
- Troubles cognitifs spécifiques
- Troubles des apprentissages
- Répercussions sur l'apprentissage scolaire



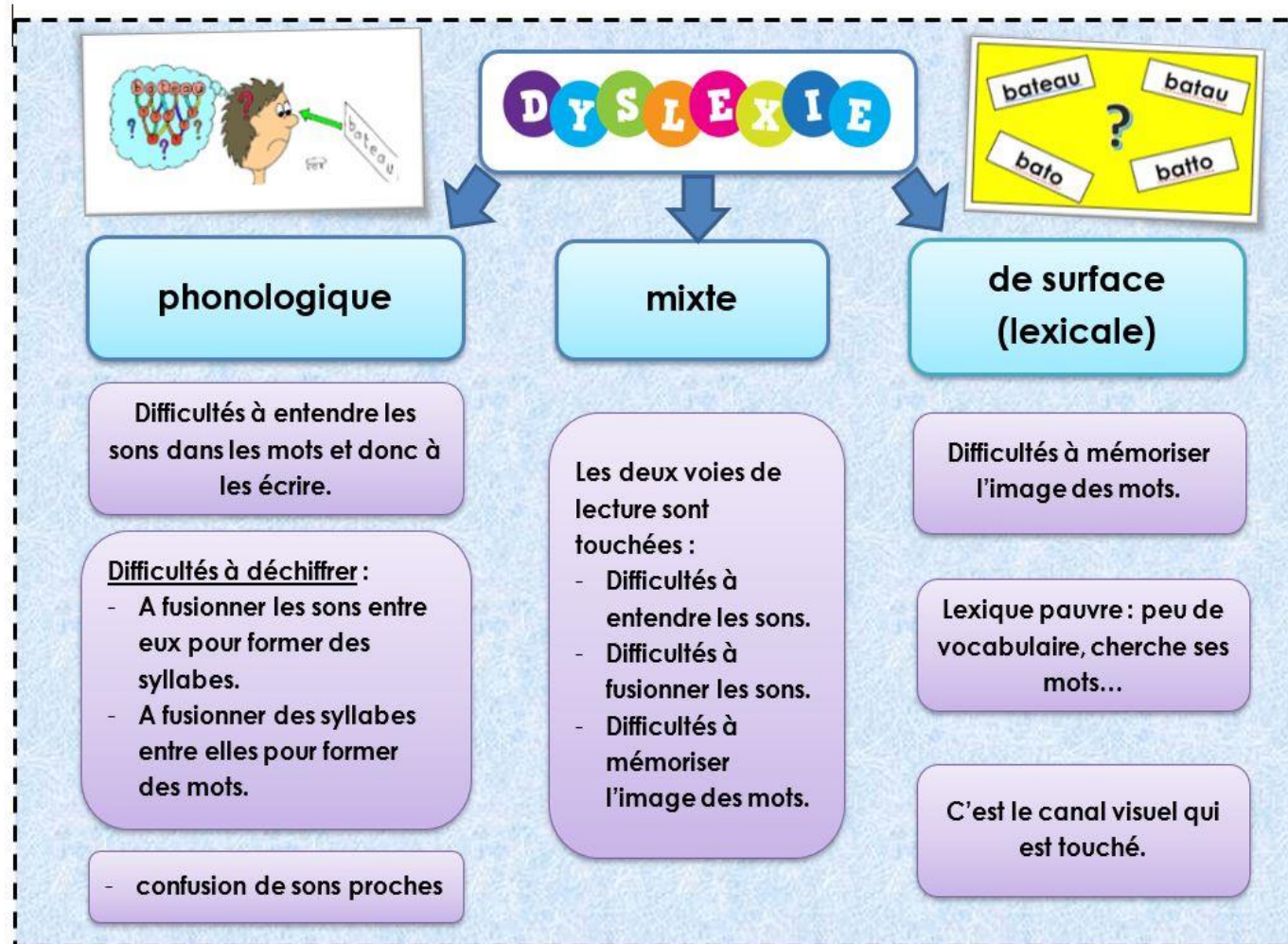
SOURCES

<http://anae-revue.over-blog.com/2016/06/pedagogie-et-neuropsychologie-quelles-strategies-pour-les-enseignants.html>

www.bloghoptoys.fr

www.dys-positif.fr

LA DYSLEXIE-DYSORTHOGRAPHIE



LA DYSLEXIE-DYSORTHOGRAPHIE

Les dyslexies-dysorthographies concernent environ 5% à 8% des enfants d'âge scolaire, 3 garçons pour une fille.

Signes d'appel

- Lenteur en lecture et en écriture.
 - Lecture et compréhension écrite très difficiles.
 - Confusions visuelles et/ou auditives de lettres.
 - Niveau très faible en orthographe.
 - Difficultés à s'exprimer par écrit (réponse, rédaction, argumentation).
- Retard ou dys- ?

Lire, c'est avoir une **reconnaissance automatisée des mots** afin d'accéder à la **compréhension**. Le décodage devient automatique dans le courant du CE2. Quand un élève peine à automatiser son déchiffrage, la compréhension est perturbée.

La lecture d'un élève peut être déficitaire en l'absence de troubles cognitifs, il s'agit d'un retard d'acquisition et non d'une dyslexie. En parallèle de la maîtrise du code (conversion lettre ↔ son), un stock lexical orthographique se constitue. La dyslexie perturbe l'automatisation du code et/ou du dictionnaire orthographique interne qui ne sont également pas fonctionnels pour écrire.

LA DYSGRAPHIE



L'entraînement à la copie n'améliore pas les performances, il a même l'effet contraire. Cet entraînement est fatigant et démotivant et il ancre encore plus l'élève dans son handicap.

LA DYSGRAPHIE

Les dysgraphies sont un trouble de l'automatisation et de la réalisation des gestes graphiques et de l'écriture. Différentes dysgraphies existent en fonction du niveau d'atteinte (traitements visuo-spatiaux, fonctions exécutives, praxies, etc.). Elles sont fréquemment associées aux dyspraxies et/ou aux dyslexies-dysorthographies

Attention, une écriture non automatisée bien qu'elle soit lisible et relativement rapide reste coûteuse cognitivement et n'est donc pas rentable scolairement. Il ne faut donc pas hésiter à mettre en place suffisamment tôt des palliatifs à l'écriture manuelle (ordinateur, aide humaine) pour ne pas installer l'élève en permanence en situation de double tâche .

LA DYSPRAXIE

DYSPRAXIE : troubles de la planification et de la coordination de gestes appris



DYS : « difficulté » + **PRAXIE :** « action », coordination motrice de gestes appris orientée vers un but



des enfants d'une classe d'âge sont dyspraxiques



Troubles logico-mathématiques
difficultés à poser des opérations

Troubles du langage
difficultés d'élocution

Troubles visuo-spatiaux
difficultés à s'orienter dans l'espace

Troubles moteurs
maladresse, difficultés de coordination, de manipulation d'objets, lenteur, etc.

~ Pour se mettre dans la peau d'une personne dyspraxique, enflez des gants de boxe et essayez de vous habiller, de manger, d'écrire, de lacer vos chaussures, etc.

Prise en charge


Orthophoniste


Ergothérapeute


Psychomotricien


Orthoptiste


Podologue -
posturologue

Des aménagements pour les dyspraxiques

-  Un(e) AVS/AESH
-  Enseigner l'écriture sur clavier ou tablette
-  Outils ergonomiques pour faciliter le quotidien

Ils sont dyspraxiques

Source :
Dyspraxie France DYS,
orthophonie.ooreka.fr
Typographie : openstaxic.org


Winston Churchill
homme politique


Jean Dujardin
acteur


Florence Welch
chanteuse de Florence
+ The machines


Daniel Radcliffe
acteur

www.hoptoys.fr

LA DYSPRAXIE

La **dyspraxie** est un trouble de la planification, de l'automatisation et de la coordination des gestes volontaires.

Il existe plusieurs types de dyspraxies :

- **idéatoire** : utilisation des couverts, ciseaux, compas, règle, tournevis, etc. ;
- **de l'habillement** : lacets, boutons, chaussettes, etc. ;
- **idéo-motrice** : gestes symboliques (coucou, geste de l'auto-stoppeur, etc.), mimes ;
- **visuo-spatiale** : copie de figures géométriques, dessin, lecture des schémas et graphiques, repérage visuel dans un texte.
- **constructive** : puzzles, legos, bricolage, couture, etc.

La motricité globale et les coordinations gestuelles peuvent aussi être touchées (courir, nager, faire du vélo ou des rollers, etc.).

LA DYSCALCULIE

Absence de notion de quantité : Evaluer de petites quantités placées devant soi par ex.

Ecriture et lecture des nombres difficile : 2006014 pour 274 à l'écrit par ex.

Le raisonnement logique est touché : difficulté à comprendre les problèmes, à appliquer à bon escient.

Difficulté à réaliser des calculs arithmétiques.



Déficiences au niveau spatial donc difficulté possible en géométrie.

Difficultés à distinguer les symboles : = + - x :

Difficulté à comprendre des concepts comme : « autant que », « deux fois plus que » ...

Difficulté à mémoriser les tables d'addition et de multiplication.

M. Faure

Exemples de signes d'appel

www.dys-positif.fr

Donne-moi le nombre 24 en allumettes :



Ecris quatre mille cinq cent vingt-trois : 400050023

Pose et calcule $372 + 45 + 8$:

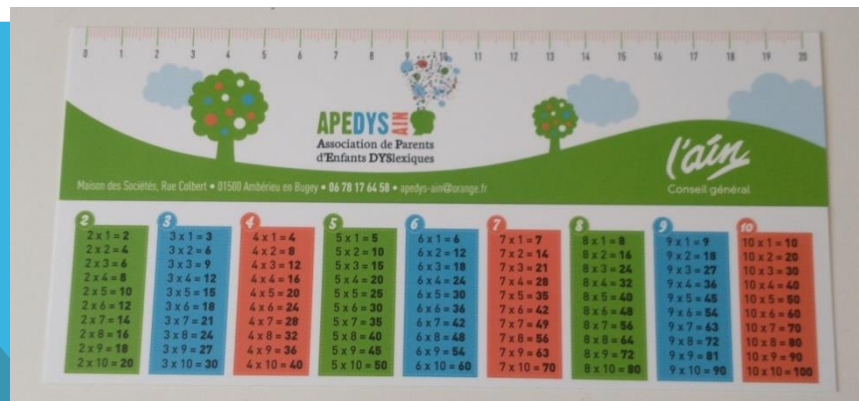
$$\begin{array}{r} 372 \\ + 45 \\ + 8 \\ \hline 522 \end{array}$$

LA DYSCALCULIE

Les dyscalculies touchent environ 3 à 5% des enfants d'âge scolaire. Elles sont rarement isolées, 30% des enfants ayant une dyscalculie ont une dyslexie, 25% des enfants avec dyscalculie ont un TDA/H.

Signes d'appel

- Difficultés de construction du nombre et de la numération.
- Erreurs de dénombrement.
- Difficultés pour lire et écrire des grands nombres.
- Erreurs de positionnement visuo-spatial dans les opérations.
- Erreurs de calcul dans les opérations.
- Difficultés pour mémoriser les tables de multiplication.
- Mauvaise compréhension des énoncés.
- Difficultés à comprendre le sens des opérations.
- Difficultés à coordonner différentes informations, différentes étapes de calcul.



LA DYSPHASIE

Phonologique :

- Discours incompréhensible
- Difficultés à enchaîner des gestes et des séquences.
- Compréhension normale.
- Syntaxe correcte.

Lexico-sémantique :

- Difficultés à trouver ses mots.
- Troubles de la compréhension du langage oral ou écrit.
- Apprentissage de l'écrit laborieux.

Réceptive ou agnosie verbale :

- Ne reconnaît pas les sons du langage (attitude d'enfant sourd).
- Peu ou pas de prise de parole.
- Vocabulaire pauvre.
- Angoisse de communiquer.
- Risque de repli autistique et évitements.

DYSPHASIE

Sémantico-pragmatique :

- Discours non adapté au contexte (hors sujet).
- Troubles de la compréhension : langage, tâches à réaliser.
- Mémoire auditive excellente.
- Vocabulaire riche.
- Mémoire verbale déficiente.
- Difficultés à s'orienter et à repérer dans l'espace et dans le temps.

Phonologique-syntaxique :

- Difficulté à prononcer les sons.
- Mots prononcés incompréhensibles au moins jusqu'à 7 ans.
- Difficultés à associer et mots.
- Langage et vocabulaire pauvres.
- Discours haché.
- Mots mélangés dans la phrase (agrammatisme).
- Notions espace et temps difficiles à comprendre.
- Difficultés orthographiques importantes.

LA DYSPHASIE

Les dysphasies se différencient des retards de langage par leur sévérité et leur durabilité. Ces deux troubles langagiers peuvent avoir un retentissement sur les apprentissages

Les dysphasies touchent environ 2% des enfants d'âge scolaire, 2 garçons pour une fille.

Signes d'appel

- Déformations des sons de la parole.
- Vocabulaire peu riche et peu diversifié.
- Phrases réduites, mal construites (« Je remercie toi très beaucoup. »).
- Difficultés de compréhension des consignes.
- Enfant qui parle peu sans sollicitations.
- Discours peu compréhensible et/ou peu informatif.
- Difficultés de généralisation (utilisation des nouvelles connaissances dans des contextes différents).

→ Retard ou dys- ?

LES TDA/H

Déficit d'attention

- ✚ A du mal à planifier et à s'organiser.
- ✚ Semble ne pas écouter, facilement distrait.
- ✚ Paradoxal : peut rester concentré très longtemps sur une activité motivante mais ne peut maintenir un effort soutenu d'attention lors des devoirs ou en classe.

Impulsivité verbale, motrice et sociale

- ✚ Coupe la parole.
- ✚ Répond avant la fin des questions.
- ✚ Change très souvent d'activité.
- ✚ Prend des risques malgré les conseils
- ✚ Ne respecte pas les ordres.



Avec ou sans hyperactivité motrice

- ✚ Bouge exagérément.
- ✚ Ne sait pas jouer en silence.
- ✚ S'excite très facilement.
- ✚ Très difficile à apaiser, à calmer.

LES TDA/H

Le TDA/H touche environ 2 à 5% des enfants en population générale, 2 garçons pour une fille. Il se poursuit à l'âge adulte pour 30 à 65% des jeunes diagnostiqués. 4% des adultes sont TDA/H.

Signes d'appel

Déficit d'attention :

- ne peut pas maintenir un effort et son attention mais peut rester concentré sur une activité motivante (jeu vidéo) ;
- semble ne pas écouter, facilement distrait ;
- ne prend pas les bons indices ;
- a du mal à planifier et organiser.

Impulsivité verbale, motrice et sociale :

- parle, agit sans réfléchir aux solutions possibles et sans penser aux conséquences ;
- coupe la parole ;
- répond avant la fin de la question ;
- change rapidement d'activité ;
- prend des risques et ne suit pas les ordres ;
- décode mal les messages verbaux et non verbaux de l'entourage, ce qui entraîne des relations sociales peu aisées.

Hyperactivité motrice :

- bouge exagérément dans ses différents lieux de vie ;
- ne joue pas en silence ;
- s'excite dans les occasions non routinières.

Les signes évocateurs d'un TDA/H peuvent se confondre avec d'autres troubles. Un **diagnostic différentiel** par un pédopsychiatre ou un neuropédiatre est indispensable.

EN RÉSUMÉ:

Les troubles dys- sont à la fois des troubles

- **développementaux** : par opposition à des troubles acquis tels que traumatisme crânien, cancer, accident vasculaire cérébral ;

- **cognitifs et spécifiques** : dysfonctionnement d'un domaine de la cognition respectant les autres domaines. Ce trouble est la **cause** qui a pour **conséquence** un ou des symptômes : les troubles spécifiques des apprentissages ;

- **durables** : ils ne guérissent pas, contrairement à un retard qui peut être comblé ;

- **sévères** : d'où l'intérêt d'apprécier le décalage par rapport à la norme pour pouvoir parler de pathologie (10% des plus faibles).

CE QUI SE PASSE POUR LES DEVOIRS

CE QUE L'ON APERÇOIT EN CLASSE:

- LES FAUTES
- L'ÉCRITURE SOUVENT ILLISIBLE, LA LENTEUR
- LES LEÇONS NON APPRISES
- LES MAUVAIS RÉSULTATS
- UN ÉLÈVE PEU MOTIVÉ, TÊTE EN L'AIR



Ce qu'on ne voit pas:

- **Beaucoup de travail**
- **La fatigue**
- **La persévérance**
- **Perte de l'estime de soi**
- **Implication de la famille et/ou des accompagnateurs extérieurs**

DYSLEXIQUES ET POURTANT ILS ONT RÉUSSI!



DYSLEXIQUE ET CÉLÈBRE : PORTRAITS DE FAMILLE



Gustave
FLAUBERT



HANS CHRISTIAN
ANDERSEN



Agatha CHRISTIE



Edgar Allan POE



Ernest
HEMINGWAY



Victor HUGO



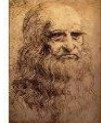
Michelangelo



Vincent
VAN GOGH



Ludwig
van BEETHOVEN



Léonard
de VINCI



MOZART



Pablo Ruiz
PICASSO



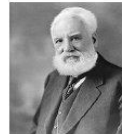
Louis PASTEUR



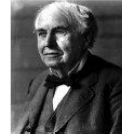
Albert EINSTEIN



Benjamin
FRANKLIN



Alexandre
GRAHAM BELL



Thomas
EDISON



GALILEE



John F. KENNEDY



Winston CHURCHILL



Bill GATES



William R. HEWLETT



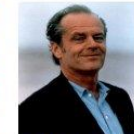
Ted TURNER



Richard BRANSON



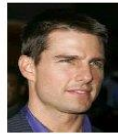
Steven SPIELBERG



Jack NICHOLSON



Robin WILLIAMS



Tom CRUISE



Hugues AUFRAY



WALT DISNEY



Jacky STEWART



Auguste RODIN



Nathalie Baye



Mika



Orlando
BLOOM



Keira
KNIGHTLEY



Patrick
Dempsey